



## ÚJ ÉPÍTÉSŰ LAKÓÉPÜLET EGYSZERŰ BEJELENTÉSI TERVDOKUMENTÁCIÓJA

- Építés helye:** 2030 Érd, Éva u., Hrsz: 22438/17
- Építtető:** **TENON-BAU Kft.**  
2030 Érd, Csurgói utca 12  
ügyvezető: Zolcsákné Szabó Erika  
cím: 2030 Érd, Csurgói utca 12  
tel.: +36-20/ 330 0078  
e-mail: szabo.laszlo@tenonbau.hu
- Építészeti tervezés:** **Hazenauer Mercédesz**  
építész, jog.szám: É 13-1209  
cím: 2030 Érd, Fülemlé u. 26.  
tel.: +36-30/428 6917  
e-mail: hazenauer.mercedesz@gmail.com
- Épület műszaki berendezéseinek rendszerterve:** **Bakos Csaba Mihály**  
elektromos tervező  
jog.szám: EN-T/03-0534  
cím: 6000 Kecskemét, Felsőszéktó u.54.  
**Takács Kinga**  
gépész tervező  
jog.szám: GO-T 13-6550, TÉ 13-54507  
cím: 2083 Solymár, Panoráma u. 84.  
tel.: +36-30/ 399 4403  
e-mail: takacskinga@gmail.com
- Tartószerkezeti tervezés:** **Kis László - okl. építőmérnök**  
kamarai szám: T, HT, KÉ 01-12313  
cím: 1117 Budapest, Bercsényi u. 32/B  
tel.: +36-70/ 236 3000  
e-mail: kis.hidas.laszlo@gmail.com

## TARTALOMJEGYZÉK

### Szöveges dokumentáció

Címlap

Tartalomjegyzék

-Szöveges dokumentáció

-Tervdokumentáció

Építészeti leírás

Bevezetés (alapadatok, paraméterek)

Környezet, telepítés, infrastruktúra, közmű ellátottság

Tervezési program

Tervezett épület ismertetése (funkció, térbeli tagozódás)

Részletes alapterületi kimutatás

Építmény számított értéke

Épület tervezett szerkezetei, technológiai leírás

Építési termékekre vonatkozó teljesítmény-jellemzők

Igazoló területszámítások

Látványképek

Mellékletek

- Tervezői jogosultságot igazoló határozat

Tartószerkezeti leírás és terv

- saját tartalommal külön lefűzve

Épületgépészeti és épületvillamossági rendszerleírás

- saját tartalommal külön lefűzve

Költségvetés kiírás

- saját tartalommal külön lefűzve

### Tervdokumentáció

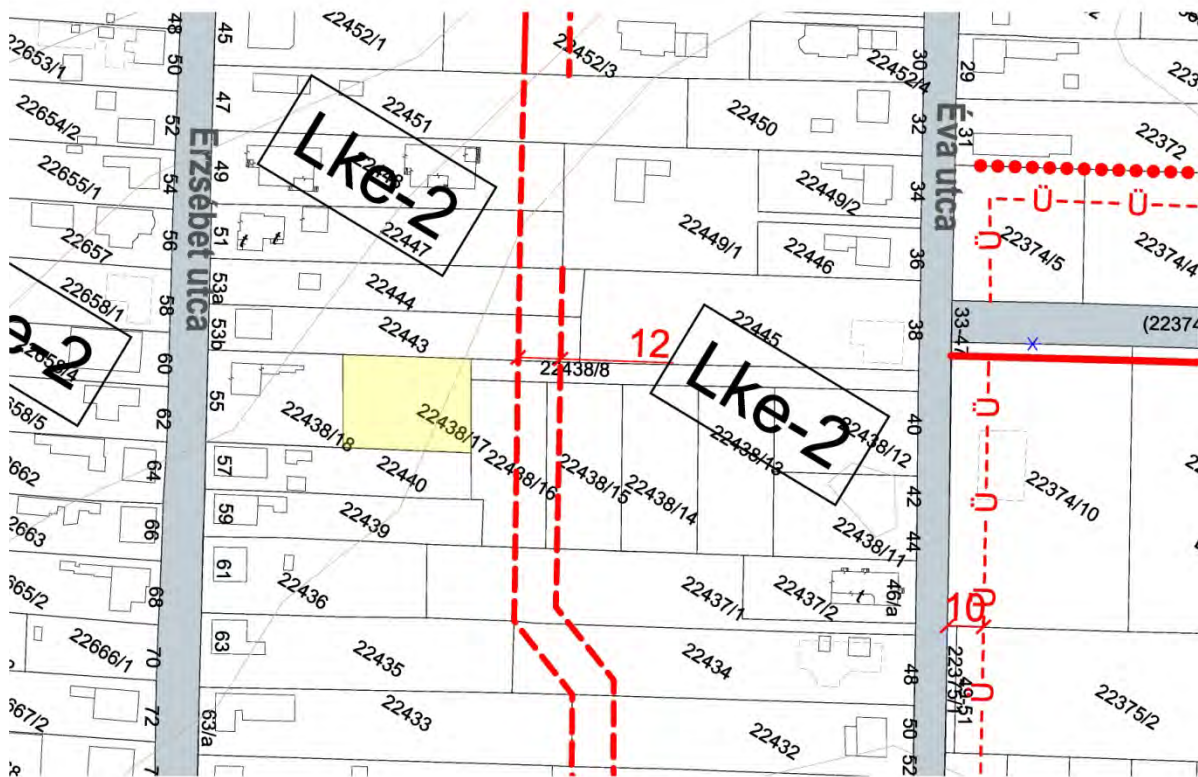
<u>Rajpsz.</u>	<u>Megnevezés</u>	<u>Lépték</u>
E - 01	Helyszínrajz	M 1:500
E - 02	Kitűzési helyszínrajz	M 1:200
E - 03	Utcakép	M 1:200
E - 10	Földszinti alaprajz	M 1:100
E - 21	A-A Metszet	M 1:100
E - 22	B-B Metszet	M 1:100
E - 30	ÉK-i Homlokzat	M 1:100
E - 31	ÉNy-i Homlokzat	M 1:100
E - 32	DNy-i Homlokzat	M 1:100
E - 33	DK-i Homlokzat	M 1:100

# ÉPÍTÉSZETI LEÍRÁS

## Alapadatok:

A telek adatai:	megengedett:	tervezett:
Hrsz.:	22438/17	
A telek területe:	1001 m <sup>2</sup> ;	
Az építési övezeti besorolása:	Lke-2 Kertvárosias lakóterület	
Építési mód:	oldalhatáron álló	oldalhatáron álló
Beépítettség:	30,00 % (300,30 m <sup>2</sup> );	27,09 % (271,18 m <sup>2</sup> );
Szintterület:	0,45 (450,45 m <sup>2</sup> );	0,27 (271,18 m <sup>2</sup> );
Zöldfelület:	50,00 % (500,50 m <sup>2</sup> );	52,19 % (522,43 m <sup>2</sup> );
Legnagyobb homlokzatmagasság átlaga:	4,5 m	3,72 m

## Környezet, telepítés, infrastruktúra, közmű ellátottság



A telek Érd városközpontához közeli, fejlődő, kertvárosias folyamatosan beépülő részén található. Az Éva utcáról magánúton megközelíthető.

	előírt	tervezett
Előkert:	6,00 m	6,00 m
Oldalkert minimum:	1,00 m	5,48 m – 6,95 m
Oldalkert minimum:	4,00 m	5,17 m – 6,44 m
Hátsókert minimum:	6,00 m	6,06 m – 6,11 m

#### Közművek-megközelítés:

A telek az Éva utcáról nyíló magánútról megközelíthető gyalogosan és gépkocsival is. Az épület szükséges, teljes közműellátottsága megoldható!

### Tervezési program

A telek jelenleg üres, síknak tekinthető, védett növényállomány nincs. Az Éva utcáról nyíló magánút végén fekszik, a tömbben az utolsó telek. Építési telek területe 1001 m<sup>2</sup>, így HÉSZ alapján megengedett egy tömegű épületben két lakás kialakítása. Építendő két család számára kényelmesen élhető, földszintes, hagyományos, megjelenésű, kétlakásos lakóépületet kíván építeni.

### Tervezett épület ismertetése (funkció, térbeli tagozódás)

A két lakás azonos alapterületű, azonos méretű helyiségekkel. De nem tökéletesen tükörképei egymásnak, az épülettömegek eltolásban vannak, hogy az egymásra rálátások minimálisak legyenek, így biztosítva a két család elszeparált, egymást nem zavaró életterét.

Ezért a telek É-i oldalán fut a burkolt kocsibehajtó, a szükséges három gépjármű felszíni parkolását biztosítva, és innen nyílnak a bejáratok. Erre a homlokzatra a lakásoknak csak alsóbbrendű funkciójú helyiségeinek ablakai nyílnak.

Lakásonként a gardróbos előtérből nyílik a vendég wc, majd tovább haladva két külön traktusban a közösségi terek és az intim zóna terei.

Mindkét lakás tágas, terasz és kertkapcsolatos nappali-étkezője D-i tájolású.

Az egylégterű, de elszeparált helyen lévő konyhákhoz kis kamra tartozik.

A hálószobák kényelmes - egész szoba méretűek, fürdő és a szükséges tároló is a lakás részei.

Településképi szempontból, telepítésével, méreteivel, visszafogott megjelenésével, anyaghasználatával, az épület a környezetébe tud illeszkedni.

Homlokzatai jellemzően homok és föld színű vakolt felületűek.

Fehér színű hőszigetelt műanyag nyílászárók, konytyolt magastetön szürke cserépfedés a tervezett.

Az épület hagyományos építőanyagokból, hagyományos de korszerű technológiával készül, energiahatékony kivitelben.

Beton sávalapokon lábazati falak, vasalt aljzat, vázkerámia falazattal, polisztirol hőszigeteléssel, a földem fa-gerendás tartószerkezeti terv alapján.

A tető hagyományos ácsolt fa fedélszékkal és cserépfedéssel készül.

## Részletes alapterületi kimutatás

### Helyiséglista

1 Lakás:

Előtér	4,95 m <sup>1</sup>
Wc	1,44 m <sup>2</sup>
Nappali-étkező	35,10 m <sup>2</sup>
Konyha	7,13 m <sup>2</sup>
Kamra	0,95 m <sup>2</sup>
Közlekedő	6,99 m <sup>2</sup>
Szoba	12,00 m <sup>2</sup>
Szoba	12,10 m <sup>2</sup>
Szoba	12,10 m <sup>2</sup>
Fürdő	6,24 m <sup>2</sup>
Tároló	5,02 m <sup>2</sup>
<hr/>	
<b>1 lakás Összesen:</b>	<b>104,02 m<sup>2</sup></b>

Fedett bejárat 1.Lakás	4,90 m <sup>2</sup>
Terasz 1.Lakás	15,75 m <sup>2</sup>
Fedett bejárat 2.Lakás	4,78 m <sup>2</sup>
Terasz 2.Lakás	15,62 m <sup>2</sup>

**két lakás összes**

**hasznos alapterülete: 208,04 m<sup>2</sup>**

### Építmény számított értéke

Korm. rendelet (az építésügyi bírság megállapításának részletes szabályairól) 1. melléklete alapján:

Lakó, üdülő, kulturális, nevelési, oktatási, hitéleti, egészségügyi, szociális, igazgatási rendeltetésre szolgáló épület, épületrész 140 ezer Ft/m<sup>2</sup>

- lakóépület alapterülete: 208,04 m<sup>2</sup>  
- értéke: 140.000 Ft/m<sup>2</sup> x 208,04 m<sup>2</sup> = 29.125.600 Ft

Felületben mért építmények, építményrészek, tartószerkezeti elemek – terasz 40 ezer Ft/m<sup>2</sup>

- teraszok alapterülete: 41,05 m<sup>2</sup>  
- értéke: 40.000 Ft/m<sup>2</sup> x 41,05 m<sup>2</sup> = 1.642.000 Ft

Tehát az épület és a teraszok számított értéke: 29.125.600 Ft + 1.642.000 Ft = 30.767.600 Ft

### Épület tervezett szerkezetei, technológiai leírás

- Merevítő rendszer:

Az épület merevítését a külső-belső hossz és harántirányú falazatok, a vasalt aljzat a körbefutó monolit vasbeton koszorú, és a merevítő vasbeton pillérek biztosítják.

#### - Alapozás:

A területre talajvizsgálati jelentés nem készült. A falszerkezetek sávalapokon ülnek. Az alapozási síkot a fagyhatár alatt kell felvenni. A sávalap alatt jól tömöríthető homokos kavics visszatöltést kell alkalmazni. A kivitelezés során a vasbeton szerkezetek megfelelő tömörítéséről, utókezeléséről gondoskodni kell.

A környező terep sík, -0,40 m, a földszinti padlósík ±0,00 m.

Az épület kialakításából, erőjátékából és a terep adottságaiból adódóan földszinti teherhordó falak alatt vasalt beton sávalapok készülnek, tartószerkezeti terv alapján. A sávalapokra lábazati fal kerül. A vasalt aljzat alatt az altalajon tömörítést kell végezni, majd 15-20 cm vastag rétegben tömörített zúzottkővel vissza kell tölteni a területet. Az ágyazat elkészülte után 5 cm szerelőbeton, majd 15 cm vastag vasalt aljzat készül.

#### - Falazatok:

A földszinti padlósík ±0,00 m. A vasalt aljzatról induló függőleges teherhordó szerkezetek 30 cm vastag habarcsba ágyazott égetett vázkerámia falazatok.

A falazás során a falazat egyenletes magasságát folyamatosan ellenőrizni kell.

A tartó falakba a nyílások fölé 3-3 darab 10 cm széles kerámiapapucsos előregyártott áthidaló (A10) kerül elhelyezésre, tartószerkezeti tervek alapján. Szükséges helyeken monolit vasbeton áthidalás készül, tartószerkezeti tervek alapján. Az előre gyártott áthidalókat az építés ideje alatt a föltte lévő falazat elkészültéig alá kell támasztani. Az áthidalókat egész falazóelemre, vagy tömör kisméretű téglára, ágyazó habarcsba kell fektetni, minimális felfekvési hossz 12,5 cm.

#### - Födém:

A földszinti tartó falak tetején körbefutó +2,79 m alsó sikkal 25 cm széles, és 25 cm magas külső homloksíkján 5 cm hőszigeteléssel kiegészített, monolit vasbeton koszorú készül, tartószerkezeti tervek alapján.

Ezekre támaszkodnak a fagerendák és a fedélszék talpszelemenei.

- Tetőszerkezet: A tetőidom 22° hajlású konytyolt tető, cserépfedéssel. A tető hagyományos ácsolt fedélszék, fogópáros kialakítású, hagyományos, megszokott keresztmetszetű fa szerkezetből.

#### - Vízszigetelések:

A csapadék elleni szigetelést a tetőkön a cserépfedés biztosítja. A talajon fekvő padló 2 rtg. bitumenes vastaglemezzel szigetelt talajnedvesség ellen, teljes felületen láng olvasztva. A vízszigetelés alsó rétege alá 1 rtg-ben kellőssítést kell felvinni. A bitumenes szigetelést a lábazati falra is fel kell hajtani min. 35 cm magasságig.

#### - Hőszigetelések:

A talajon fekvő padló 12 cm vastagságban, lépésálló polisztirol hőszigeteléssel szigetelt.

A zárófödémbe 30 cm vastagságban műgyanta kötésű, víztaszító kőzetgyapot hőszigetelés kerül.

A külső falak 15cm vtg EPS 80 termékostályba tartozó expandált polisztirol keményhab homlokzati hőszigeteléssel készülnek. A koszorúk, elé 5 cm vtg-ban kiegészítő polisztirol hőszigetelés kerül.

#### - Kenhető vízszigetelések:

A vizes helyiségekben kenhető használati víz elleni szigetelés készül. A padlókon és fal mentén 30 cm magasságig felkenve, a kádak körül 180 cm magasságig szigetelve.

#### - Belső válaszfalak:

A belső fix válaszfalak 10-es vázkerámia válaszfallapokból kétoldali vakolással, gletteléssel készülnek.

#### - Burkolatok:

A padlóburkolatok a terven szereplő anyagokból készülnek:

Padlók: a hidegburkolatú terekben, vizes helyiségekben: kerámia lap burkolat, a meleg burkolatú terekben laminált parketta. Oldalfalak: a vizes helyiségekben a mennyezetig, illetve ajtó szemöldökig ker. lapburkolat, egyéb helyeken és a lábazatok fölött ill. a mennyezetben diszperziós festés.

#### - Nyílászárók:

A külső ajtók, ablakok hőszigetelő üvegezésű, hő hídmentes, fehér műanyag nyílászáró szerkezetek.

#### - Homlokzati anyagok:

Az épület külső falai jellemzően homok és föld színű vakolt felületűek.

A lemez munkák festett alumínium lemezből kerülnek kialakításra. A nyílászárók fehér színű, hőszigetelt üvegezésű műanyag szerkezetek. A tető szürke színű cserépfedéssel készül.

### - Égéstermékek elvezetése:

A zárt égésterű kondenzációs gázkazánok égéstermék elvezetéséhez rendszer részét képező 80/125 mm – es koaxiális rendszerű szabványos égéstermék elvezetőt használunk.

### Építési termékekre vonatkozó teljesítmény-jellemzők

(Az alább meghatározott termékek helyett más, azokkal műszakilag egyenértékű termékek is beépíthetőek, de ez esetben ezt a tervezőnek jelezni kell, egyeztetni szükséges, illetve az építési naplóban is szerepeltetni kell!)

#### Teherhordó falazatok:

---

<b>külső -belső tartó fal</b>	égetett vázkerámia falazó szerkezet	pl. Porotherm 30 N+F
vastagság		30 cm
nyomószilárdság	- min.	10 N/mm <sup>2</sup>
egyenértékű hővezetési tényező (vakolatlan fal)	- min	0,17 W/mK

#### Födém:

Fafödém, tartószerkezeti tervek alapján.

#### Vízszigetelések:

##### Talajon fekvő padló vízszigetelése:

pl. Icopal-Villas E-G 4 F/K extra 4 mm vastagságú bitumenes vízszigetelő lemez SBS-modifikált bitumennel, üvegszövet hordozón, felső felületén finomhomok hintéssel, alsó felületen poliolefin fólia kasírozással alépitményi szigetelésekhez, teljes felületén lángolvasztással ragasztva

réteg szám	2 rtg.
vastagság:	4 mm
víz záróság:	100kPa 24h
max szakítási erő	H/K (N/5cm): 1500 (±200) x 2000(±200)

**Kenhető vízszigetelés:** pl Mapegum Wps használati víz elleni szig.

szakadási nyúlás (DIN 53504) (%):	180
Használati hőmérséklet tartomány:	-30 °C-tól + 100 °C –ig
Vízgőzáteresztő képesség (μ):	650

#### Hőszigetelések:

##### Talajon fekvő padló hőszigetelése:

EPS 100 termékosztályba tartozó expandált polisztirolhab hőszigetelés pl.: Austrotherm AT-N100

vastagsági méret	12 cm
hővezetési ellenállás és tényező	- min 0,038 W/mK
nyomófeszültség	10%-os összenyomódásnál >100 Kpa

**Külső falszerkezet hőszigetelése** - EPS 80 termékosztályba tartozó expandált polisztirol keményhab homlokzati hőszigetelés, pl. Austrotherm AT-H80 (dryvit rendszerben)

vastagsági méret	15 cm
hővezetési ellenállás és tényező	- min 0,039 W/mK
hajlítószilárdság	> 125 Kpa (BS 125)
felületre merőleges húzószilárdság	> 150 Kpa (TR 150)
méretállandóság norm. klímán	+0,2 (DS)N2
nyomófeszültség 10%-os összenyomódásnál	>80 Kpa CS(10)80

**Koszorúk előtti kiegészítő hőszigetelés** – extrudált polisztirol hőszigetelés 5 cm vtg-ban;

pl. Austrotherm XPS Premium 30SF

vastagsági méret	5 cm
hővezetési ellenállás és tényező	- min 0,027 W/mK
nyomófeszültség 10%-os összenyomódásnál	>300 Kpa CS(10/Y)300
Páradiffúziós tényező:	0,007-0,004 mg/(Pa.h.m)
alakváltozás adott nyomáson és hőmérsékleten	< 5 %
diffúziós vízfelvétel	< 0,5-3,0 V/V%

### **Külső falszerkezet lábazati hőszigetelése**

nagy szilárdságú, alacsony vízfelvételű, speciális formahabosított expandált polisztirol lábazati hőszigetelés pl.:

Austrotherm Expert Fix, vagy XPS

vastagsági méret	12 cm
hővezetési ellenállás és tényező	- min 0,033 W/mK
vízfelvétel hosszúidejű, tartós vízbemerítés hatására	< 2 % WL(T)2
nyomófeszültség 10%-os összenyomódásnál	>200 Kpa CS(10)200
alakváltozás adott nyomáson és hőmérsékleten	< 5 % DLT(2)5

### **Zárfödém hőszigetelése:**

Műgyanta kötésű, teljes keresztmetszetében víztaszító, könnyű, csupasz kőzetgyapot lemez, pl. Rockwool Multirock

vastagsági méret	30cm
hővezetési ellenállás és tényező	- min 0,039 W/mK
nem éghetőség	A1

### **Nyílászárók:**

energetikai követelményeknek megfelelő hő átbocsájtási tényezőjű, fehér színű műanyag nyílászáró szerkezetek  
PVC keretszerkezetű homlokzati üvegezett nyílászáró min. U=1,15 W/m<sup>2</sup>K

### **Homlokzati vékonyvakolat és színezés**

kapillaris vízfelvétel	W2
tapadó szilárdság	> 0,3 N/mm <sup>2</sup>
homok és mogyoró színben pl.: Weber	

### **Burkolatok:**

belső kerámia csempeburkolatok:

törőterhelés	> 12 N/mm <sup>2</sup>
hajlítoszilárdság	> 200 N
kötő-tapadási szilárdság	1 N/mm <sup>2</sup>
vízfelvétel	E > 10%
tűzvédelmi osztály	A1

belső kerámia padlóburkolatok nem vizes helyiségekben:

törőterhelés/hajlítoszilárdság	> 1500 N
kötő-tapadási szilárdság	1 N/mm <sup>2</sup>
vízfelvétel	E <5 %
hajlító-húzószilárdság	32 N/mm <sup>2</sup>
csúszásgátlás	R9-R11 $\mu > 0,5-0,7$
Tűzvédelmi osztály	A1n/A1

belső kerámia padlóburkolatok vizes helyiségekben:

törőterhelés/hajlítoszilárdság	> 1500 N
kötő-tapadási szilárdság	1 N/mm <sup>2</sup>
vízfelvétel	E <5 %
hajlító-húzószilárdság	32 N/mm <sup>2</sup>
csúszásgátlás	R10-R11 $\mu > 0,6-0,7$
Tűzvédelmi osztály	A1n/A1

### **A létesítmény felelős tervezője:**

Érd, 2019. március

Hazenauer Mercedesz

okl. építész

É 13-1209



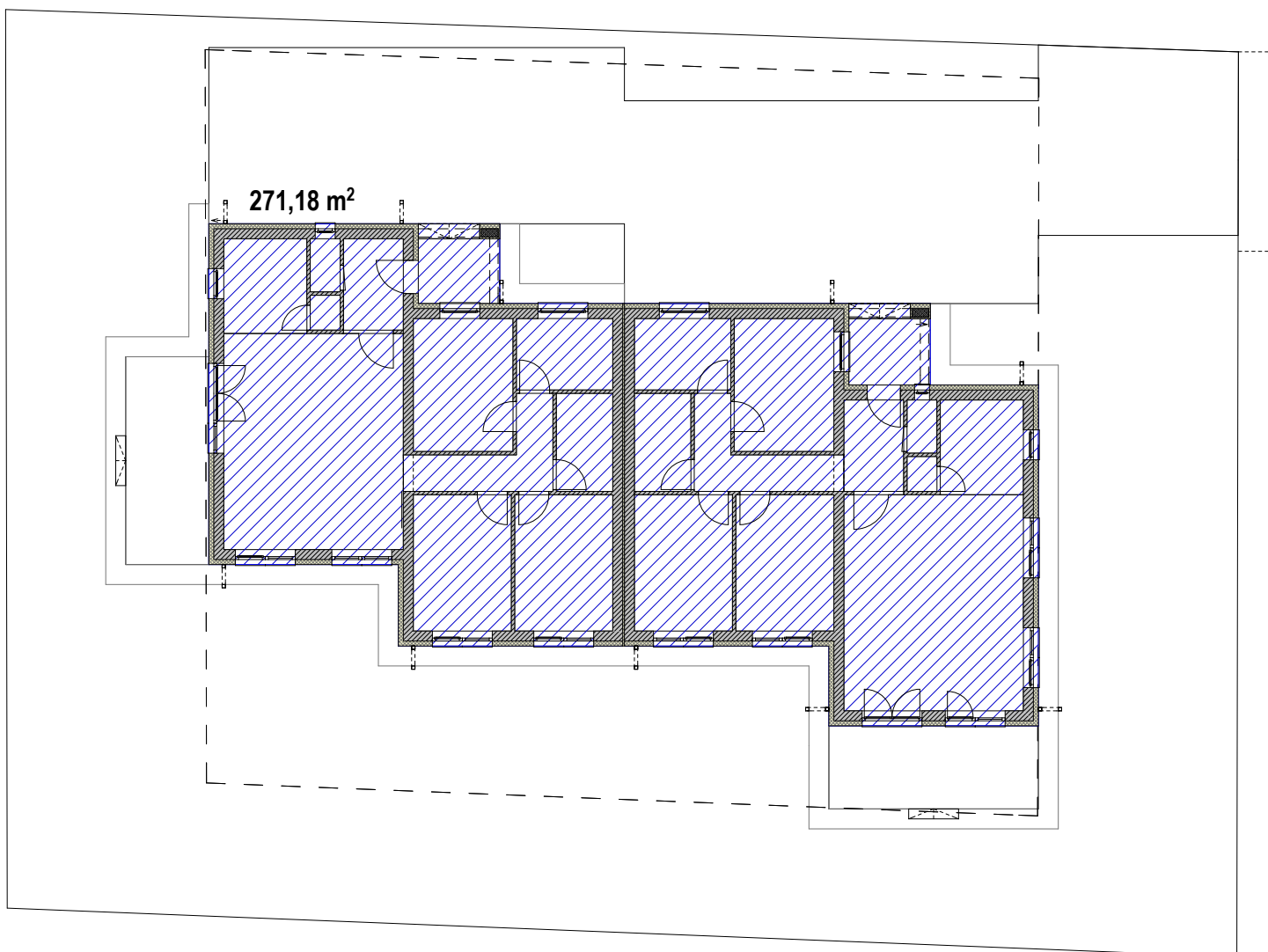
## LÁTVÁNYKÉPEK





# IGAZOLÓ TERÜLETSZÁMÍTÁSOK



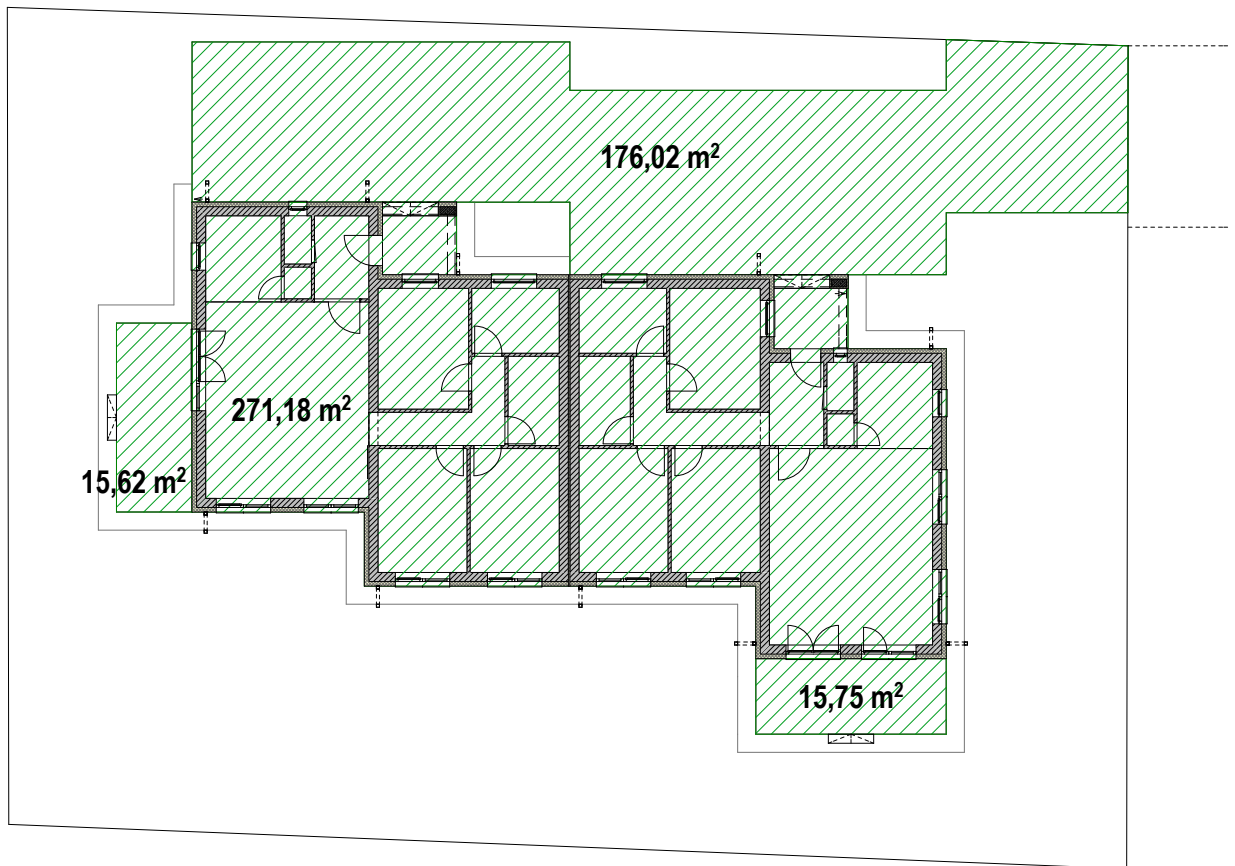


**Telek területe: 1001 m<sup>2</sup>**

<b>Max. megengedett beépíttség:</b>	<b>30,00%</b>	<b>300,30 m<sup>2</sup></b>
<b>Tervezett beépítés:</b>	<b>27,09%</b>	<b>271,18 m<sup>2</sup></b>

<b>Max. megengedett szintterület:</b>	<b>0,45</b>	<b>450,45 m<sup>2</sup></b>
<b>Tervezett beépítés:</b>	<b>0,27</b>	<b>271,18 m<sup>2</sup></b>

**Tehát megfelel!**



Telek területe: 1001 m<sup>2</sup>  
 A min. zöldfelület: 50,00% 500,50 m<sup>2</sup>

Zöldfelület számítás:

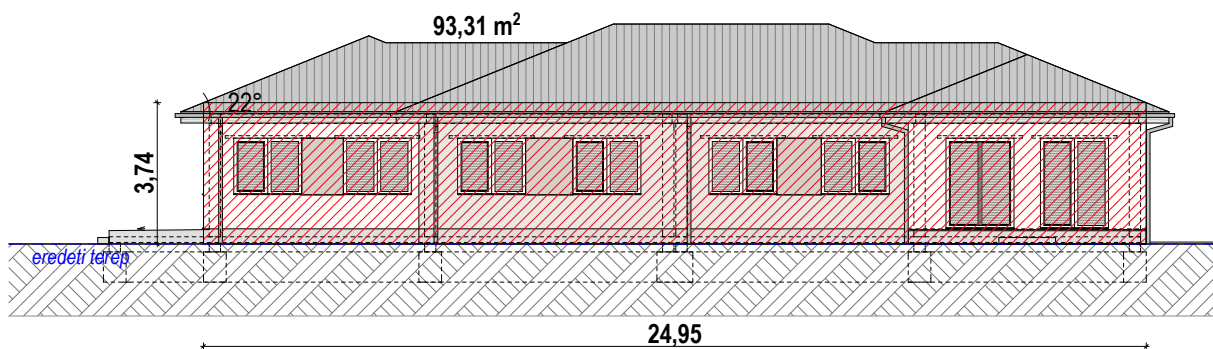
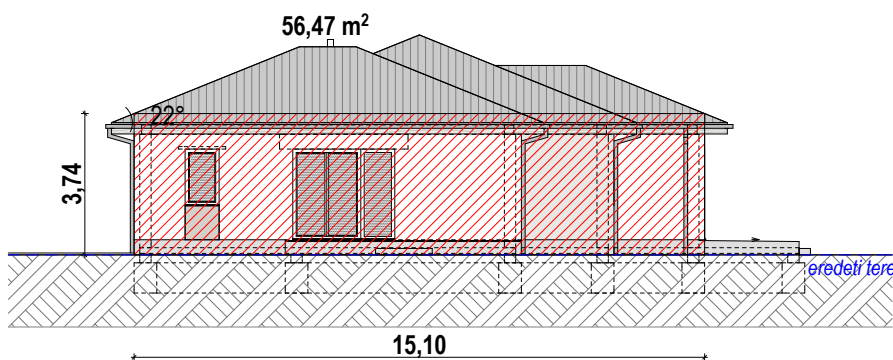
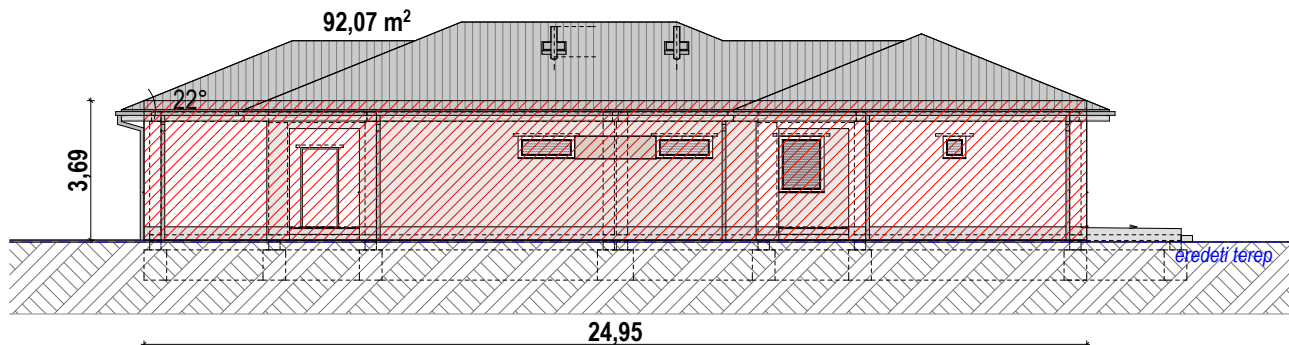
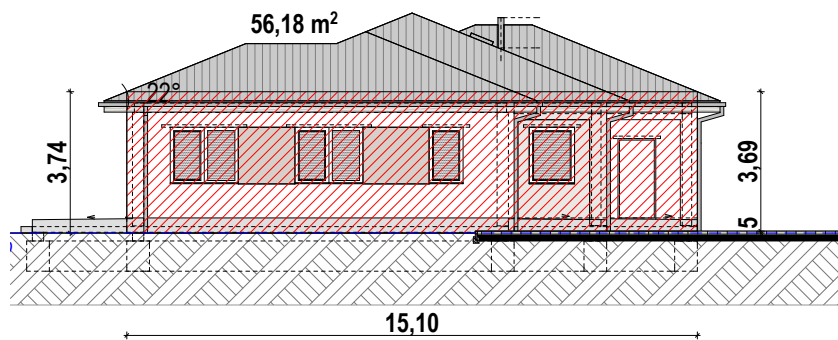
A telek területéből kivonva a burkolt és beépített felületek:

$$1001 \text{ m}^2 - 271,18 \text{ m}^2 - 176,02 \text{ m}^2 - 15,62 \text{ m}^2 - 15,75 \text{ m}^2 = 522,43 \text{ m}^2$$

A tervezett zöldfelület: 52,19% 522,43 m<sup>2</sup>

50,00% < 52,19%

Tehát megfelel!



Homlokzati felületek		Homlokzati hosszak	
56,18 m <sup>2</sup>		15,1 m	
92,07 m <sup>2</sup>		24,95 m	
56,47 m <sup>2</sup>		15,1 m	
93,31 m <sup>2</sup>		24,95 m	
<hr/>		<hr/>	
298,03 m <sup>2</sup>	/	80,1 m	= 3,72 m

Megengedett legnagyobb homlokzatmagasság átlaga 4,50 m  
 Tervezett legnagyobb homlokzatmagasság átlaga 3,72 m  
**Tehát megfelel!**

**Legnagyobb homlokzatmagasság átlag számítása**  
 Lépték : M 1:200

## MELLÉKLETEK



# PEST MEGYEI ÉPÍTÉSZ KAMARA

Budapest, V. kerület Városház u. 7.  
e-mail: pmek@t-online.hu

☒ 1364 Bp. Pf. 90.

☎ 235-0693, 235-0694 ☎ /Fax: 266-25-86

www.pmek.hu

Iktatószám: 1320373/2013.  
Ügyintéző: Gera Orsolya

Tárgy: Hazenauer Mercedesz „É” jelű teljes körű építész tervezői fokozatba sorolása

## H A T Á R O Z A T

**Hazenauer Mercedesz** 2030 Érd, Fülemlüle utca 26. sz. alatti lakost

anyja születési családi és utóneve: **Horváth Erzsébet**

születési helye, ideje: **Budapest, 1981. 01. 22.**

oklevelek (megnevezése, száma, kibocsátó, szak, szakirány):

**Pécsi Tudományegyetem Pollack Mihály Műszaki Kar Építész Szak, okleveles építész, ES-11/2005.**

a Pest Megyei Építész Kamara által vezetett Tervezői Névjegyzékben építészeti szakterületen

**É 13 - 1209**

nyilvántartási számra bejegyzem.

Ötévenként, a külön jogszabályban meghatározott továbbképzési feltételek teljesítését igazolnia kell! Tájékoztatom, hogy a határnapig történő teljesítés igazolásának elmulasztása – a 104/2006. (IV. 28.) Korm. rendelet 14. § (1) és 16. (2) b) pontjai alapján – a tervezői névjegyzékből való törlést vonja maga után. Az igazolások teljes körű bemutatása esetén a továbbképzési időszak újra kezdődik.

**A továbbképzés teljesítésének igazolása a kérelmező feladata!**  
**A továbbképzési időszak 2013. június 7. napjával indul.**

Tevékenységi köre: **teljes körű építészeti tervezési tevékenység.**

A teljes körű építészeti tervezési tevékenységét a mindenkor hatályos jogszabályok szerint gyakorolhatja.

Felhívom a szíves figyelmét arra, hogy a bejegyzett adataiban bekövetkezett változást 10 napon belül írásban köteles a Pest Megyei Építész Kamarához bejelenteni.

Határozatomat a tervező- és szakértő mérnökök, valamint építészek kamaráiról szóló 1996. évi LVIII. törvény 3. § (1) bek. a) pontja és a 42. § (2) bekezdésében biztosított jogkörömben hoztam meg, a 103/2006. (IV. 28.) és 104/2006. (IV. 28.) Korm. rendeletek alapján, figyelemmel a 2004. évi CXL. törvény előírásaira.

A 2004. évi CXL törvény 73/A. § (2) bek. a) pontja alapján a határozat a közlésekor jogerős.

Budapest, 2013. június 7.

  
**Gera Orsolya**  
a Pest Megyei Építész Kamara  
titkára  


Erről értesül: 1.) Kérelmező  
2.) Irattár – Helyben